

Transformation d'une installation ExDomus KNX Pro en domovea Version 2 et ultérieure

Afin de procéder au remplacement de votre installation ExDomus KNX Pro en installation domovea version 2 ¹, veuillez suivre les étapes suivantes :

Etape n°1 : Sauvegarde de votre configuration ExDomus KNX Pro

Cette étape consiste à sauvegarder la configuration de votre installation qui ne sera plus accessible par la suite.

- Dans l'outil de configuration ExDomus, sauvegarder localement la base de données de l'installation par le menu « Général\Sauvegarder\Dans fichier local ». Un fichier d'extension « .sdf » est ainsi créé.
- Noter les caractéristiques des caméras IP existantes dans l'installation. Lors de l'étape 5, ces caméras ne seront pas recrées automatiquement ². Les éléments à noter sont le fabricant, le modèle, l'adresse IP, le port de communication, éventuellement le compte et le mot de passe.

Etape n°2 : Désinstallation de ExDomus KNX Pro

Cette étape consiste à retirer le logiciel ExDomus du serveur ainsi que du ou des postes client ou outil de configuration.

- Depuis le panneau de configuration de chacun des ordinateurs concernés, supprimer le programme « ExDomus Pro ».
- Pour finaliser la désinstallation, supprimer manuellement les répertoires et fichiers présents sous « C:\Program Files\Digital Home Concept\ExDomus KNX » et « C:\Documents and Settings\User\Application Data\Digital Home Concept\ExDomus KNX ».

Etape n°3 : Transformation de votre coupleur de média USB vers KNX ³

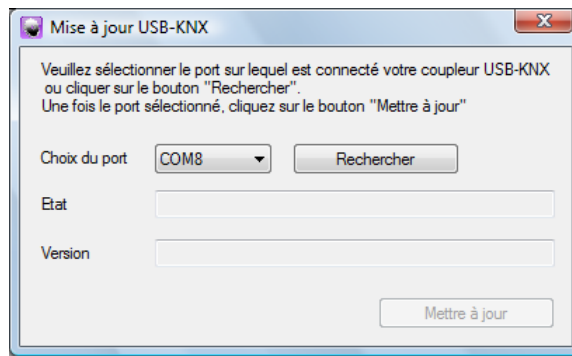
Cette étape consiste à reconfigurer le coupleur de média USB / KNX présent dans l'installation ExDomus KNX Pro pour qu'il puisse fonctionner avec domovea version 2 et ultérieures. Le même coupleur de média USB / KNX sera ainsi réutilisé.

- Brancher le coupleur de média sur un port USB d'un ordinateur équipé de Windows XP, Vista ou Seven.
- Installer le logiciel permettant de reconfigurer le coupleur. Ce logiciel « USBKNX_Updater.exe » est disponible sous « <http://www.digital-home-concept.com/Migration/> ».
- Lancer le logiciel « USBKNX_Updater.exe ».

¹ Cette transformation est uniquement possible vers domovea version 2 et ultérieures.

² Tous les éléments sont préservés lors de cette transformation à l'exception des caméras IP. Cette transformation concerne donc les : lieux, appareils, zones, séquences, contacts, favoris, configuration du compte e-mail, divers éléments de configuration du serveur. Les lieux et les zones sont transformés en une seule entité nommée « groupe ».

³ Ou bien de votre coupleur RS232 vers KNX.



- Suivre les instructions du programme : choisir le port USB sur lequel le coupleur est connecté puis mettre à jour.

Etape n°4 : Installation de domovea version 2 ou ultérieure

Cette étape consiste à installer les logiciels domovea version 2 ou ultérieure sur le serveur ainsi que le ou les postes client et ou outil de configuration. domovea est disponible en libre téléchargement sur le site <http://www.hager.fr>.

- Choisir parmi les options le programme d'installation du logiciel. Attention, contrairement à ExDomus KNX Pro, pour installer domovea sur un ordinateur, il vous est possible de choisir la version adaptée à la performance de celui-ci (32 bits ou 64 bits), ou de son système d'exploitation.

Contenu

Installation des logiciels Client et Outil de Configuration sur Windows XP, Windows Vista et Windows 7

Pour installer les logiciels Client et Outil de Configuration sur XP, Vista ou 7, dans leurs versions 32 bits (x86), veuillez exécuter [domovea® Client & Configurateur v2.1 \(x86\)](#).

Pour installer les logiciels Clients et Outil de Configuration sur XP, Vista ou 7, dans leurs versions 64 bits (x64), veuillez exécuter [domovea® Client & Configurateur v2.1 \(x64\)](#).

Installation du logiciel Serveur sur Windows XP, Windows Vista, Windows 7 et Windows Home Server

Pour installer le logiciel Serveur sur XP, Vista ou 7, dans leurs versions 32 bits (x86), veuillez exécuter [domovea® Serveur v2.1 \(x86\)](#).

Pour installer le logiciel Serveur sur XP, Vista ou 7, dans leurs versions 64 bits (x64), veuillez exécuter [domovea® Serveur v2.1 \(x64\)](#).

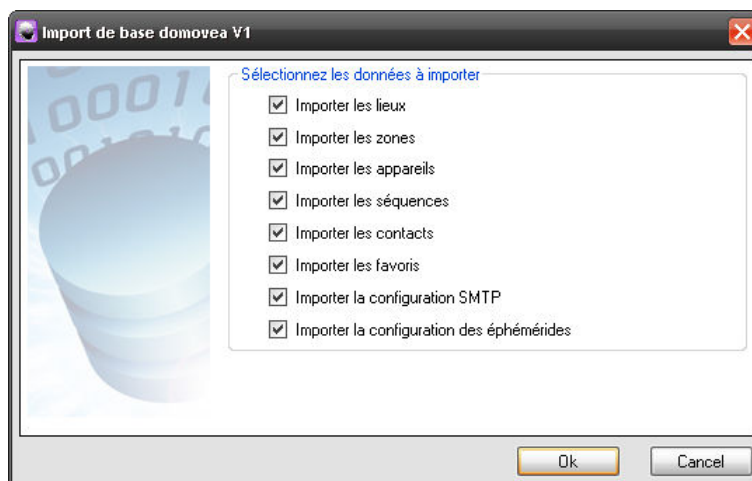
Pour installer le logiciel Serveur sur Windows Home Server, veuillez glisser [le fichier suivant](#) dans le répertoire d'installation de votre Windows Home Server (nécessite au préalable l'installation du Microsoft .NET Framework 3.5 SP1).

- Procéder à l'installation.

Etape n°5 : Importer la base de données et compléter la configuration de l'installation

Cette étape consiste à rétablir la configuration de votre installation après que vous ayez installé domovea version 2.

- Dans l'outil de configuration domovea, importer la base de données de l'installation préalablement sauvegardée à l'étape n°1, par le menu « Général\Gestion des données\Restaurer\A partir d'un fichier ».
- Sélectionner le type de données à importer (par défaut tout est sélectionné à l'exception des caméras IP qui ne sont pas importées²) : la transformation démarre et conduit, à son terme, à un redémarrage du serveur domovea.



- Le cas échéant, recréer les caméras IP manuellement. La liste des caméras IP supportées par domovea a été réduite pour la rendre plus lisible et proposer des caméras récentes et de meilleure qualité. Si vous ne trouvez pas votre marque ou modèle de caméra dans la liste des caméras supportées par domovea version 2 et ultérieure, contactez le support domovea en nous écrivant à l'adresse exdomus@domovea.com. Précisez nous vos coordonnées, la marque, le modèle de caméra et nous vous créerons, sous cinq jours ouvrés, un fichier spécifique permettant d'importer ce modèle de caméra dans domovea.

A bientôt sur www.domovea.com. N'hésitez pas à nous contacter spécifiquement sur cette opération de transformation en nous écrivant à l'adresse exdomus@domovea.com.

L'équipe domovea.